



Bureau du surintendant des
institutions financières Canada

Office of the Superintendent of
Financial Institutions Canada

Bureau de l'actuaire en chef

Office of the Chief Actuary

Table ronde sur les inscriptions – RHDSC

Bureau de l'actuaire en chef

Le 29 novembre 2007



BSIF
OSFI

Canada 

Mandat du BAC

- Le Bureau de l'actuaire en chef (BAC) est chargé d'effectuer des évaluations actuarielles du Régime de pensions du Canada (RPC), du Programme de la sécurité de la vieillesse (SV) et des régimes de pension et d'assurance des employés du secteur public fédéral.
- Depuis 2001, le BAC est également chargé de procéder à l'examen actuariel du Programme canadien de prêts aux étudiants (PCPE).
- Le BAC prépare des rapports actuariels, tel que prévu par la loi, notamment des rapports sur les changements proposés au RPC qui sont présentés au Parlement.



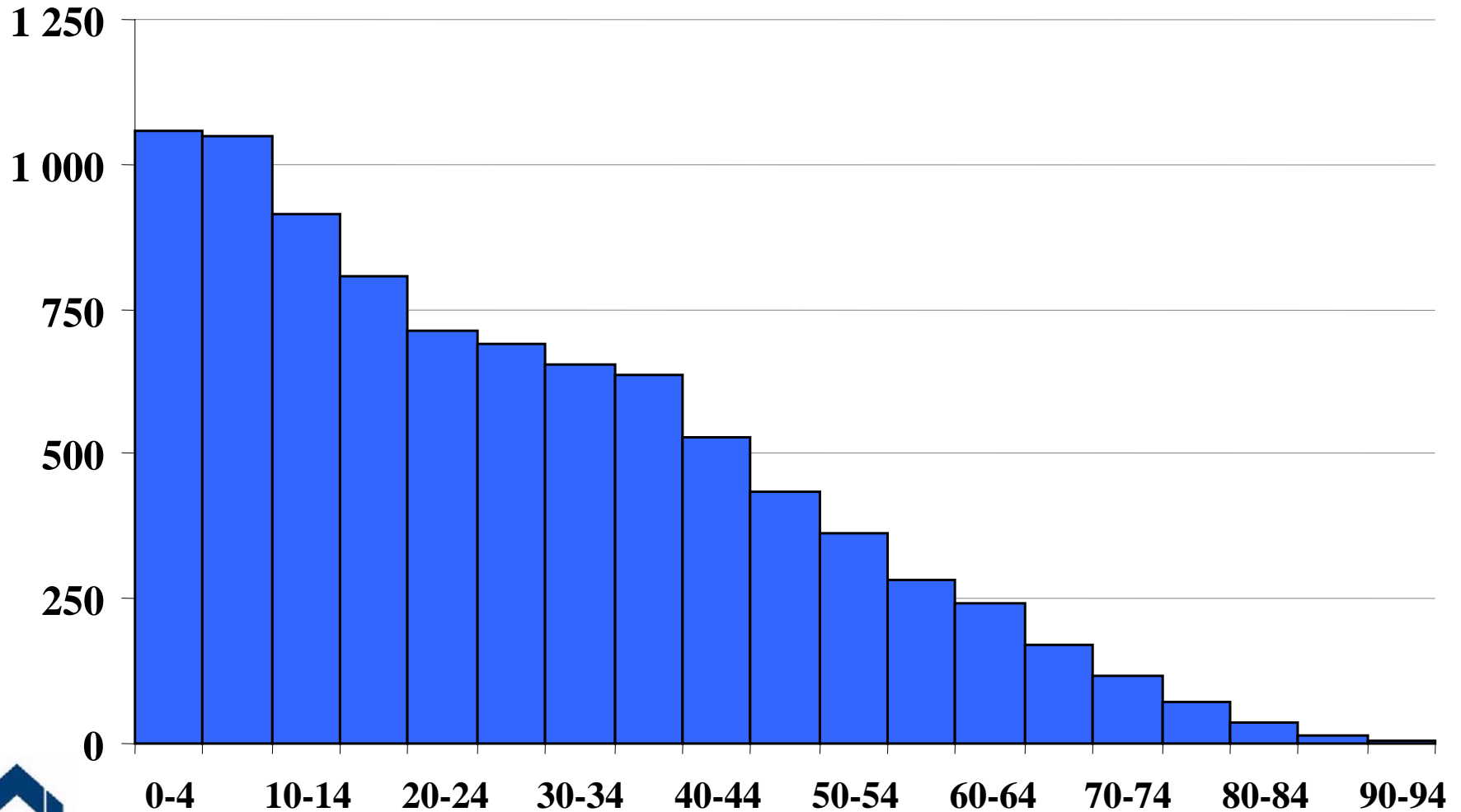
Hypothèses démographiques et économiques

- Hypothèses démographiques fondées sur le projet de loi C-23 du RPC
- Facteurs de vieillissement
 - Diminution des taux de mortalité
 - Taux de fécondité : 1,6 enfant par femme en 2016
 - Migration nette : 0,54 % de la population en 2020
- Hypothèses économiques
 - Évolution de la main-d'œuvre (selon le projet de loi C-23 du RPC)



Population canadienne en 1921

(en milliers)



BSIF
OSFI

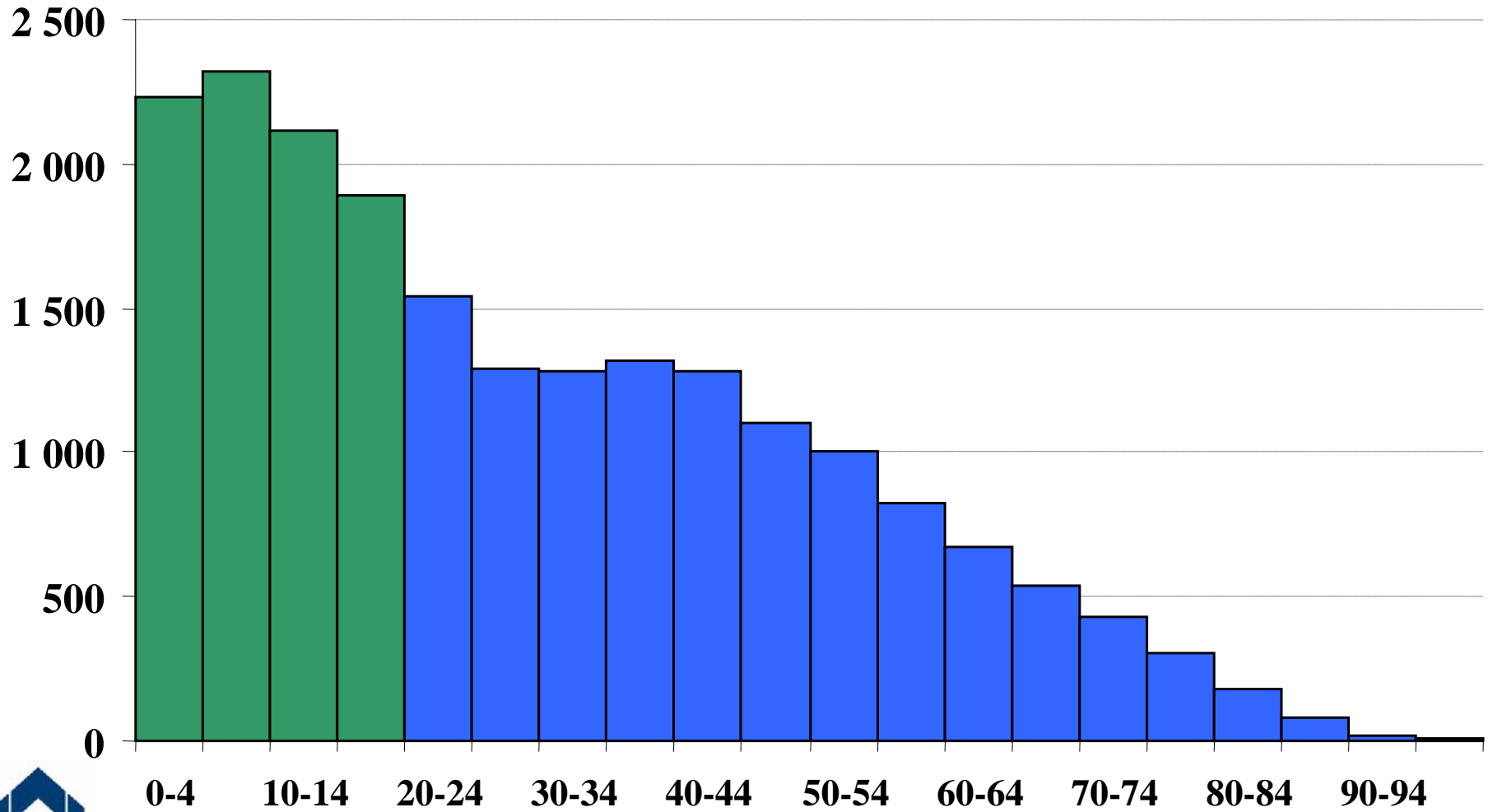
Bureau de l'actuaire en chef

Office of the Chief Actuary

Programme canadien
de prêts aux étudiants

Population canadienne en 1966

(en milliers)



BSIF
OSFI

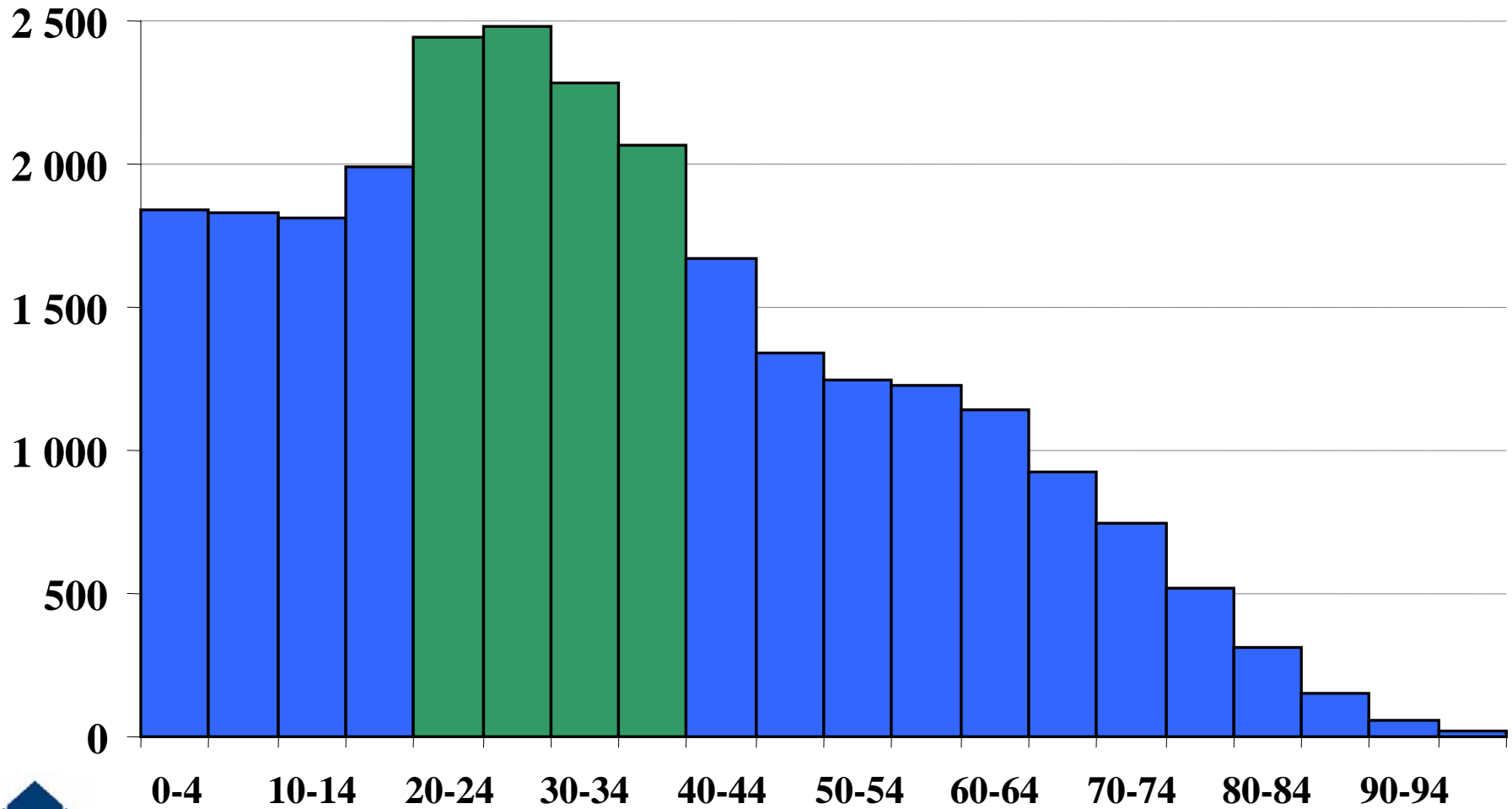
Bureau de l'actuaire en chef

Office of the Chief Actuary



Population canadienne en 1986

(en milliers)



BSIF
OSFI

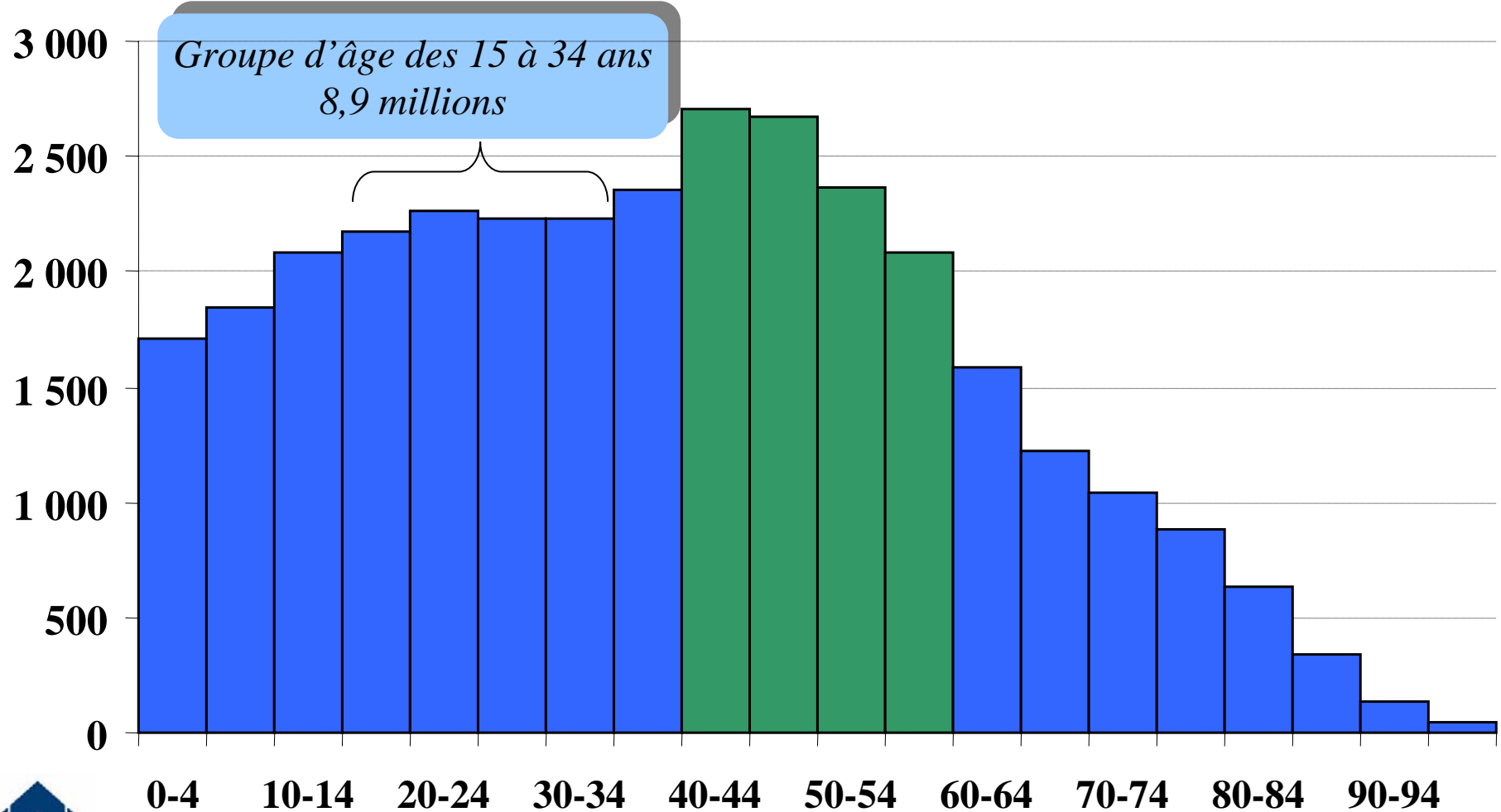
Bureau de l'actuaire en chef

Office of the Chief Actuary



Population canadienne en 2006

(en milliers)



BSIF
OSFI

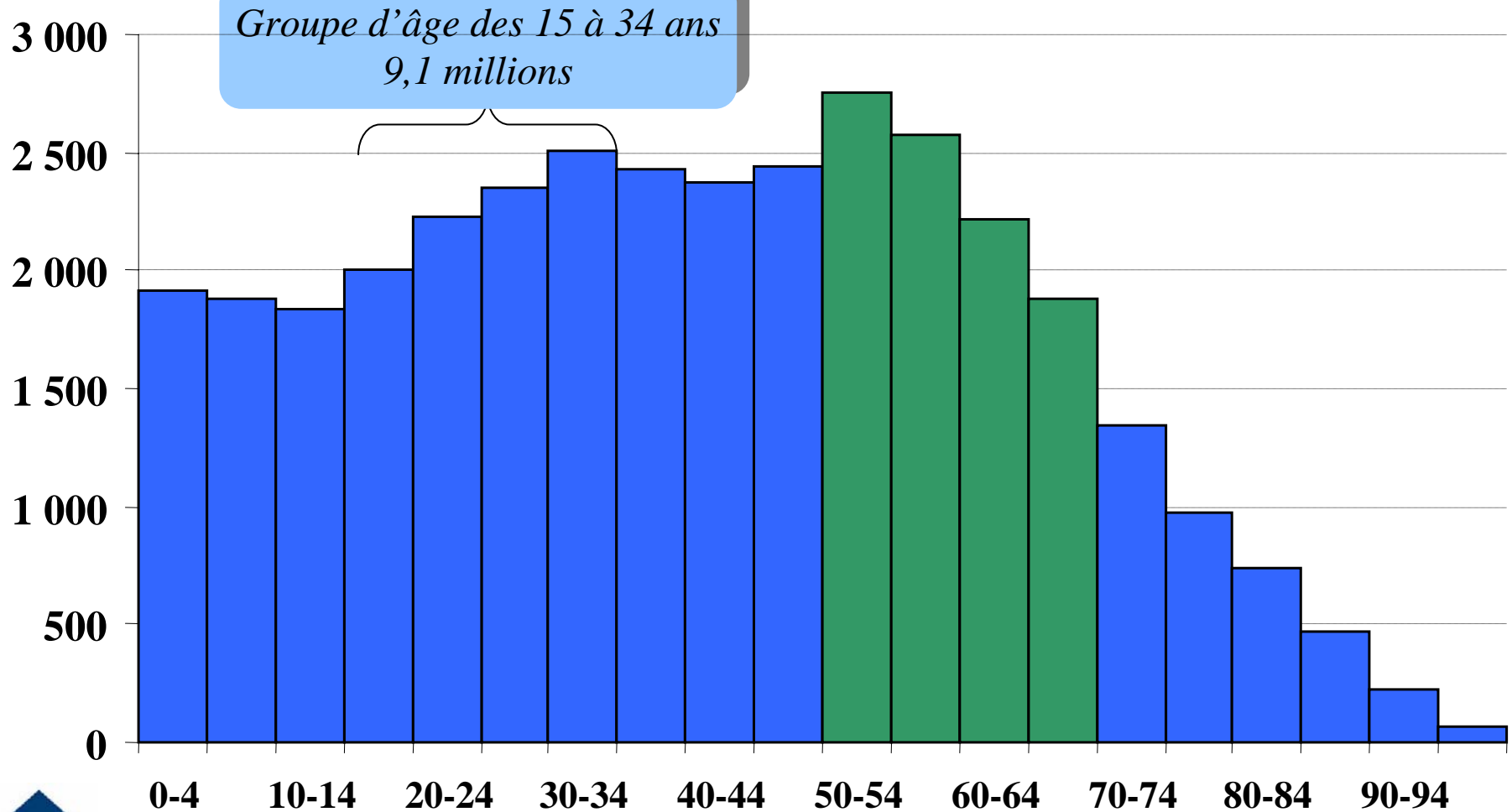
Bureau de l'actuaire en chef

Office of the Chief Actuary

Programme canadien
de prêts aux étudiants

Population canadienne en 2015

(en milliers)



BSIF
OSFI

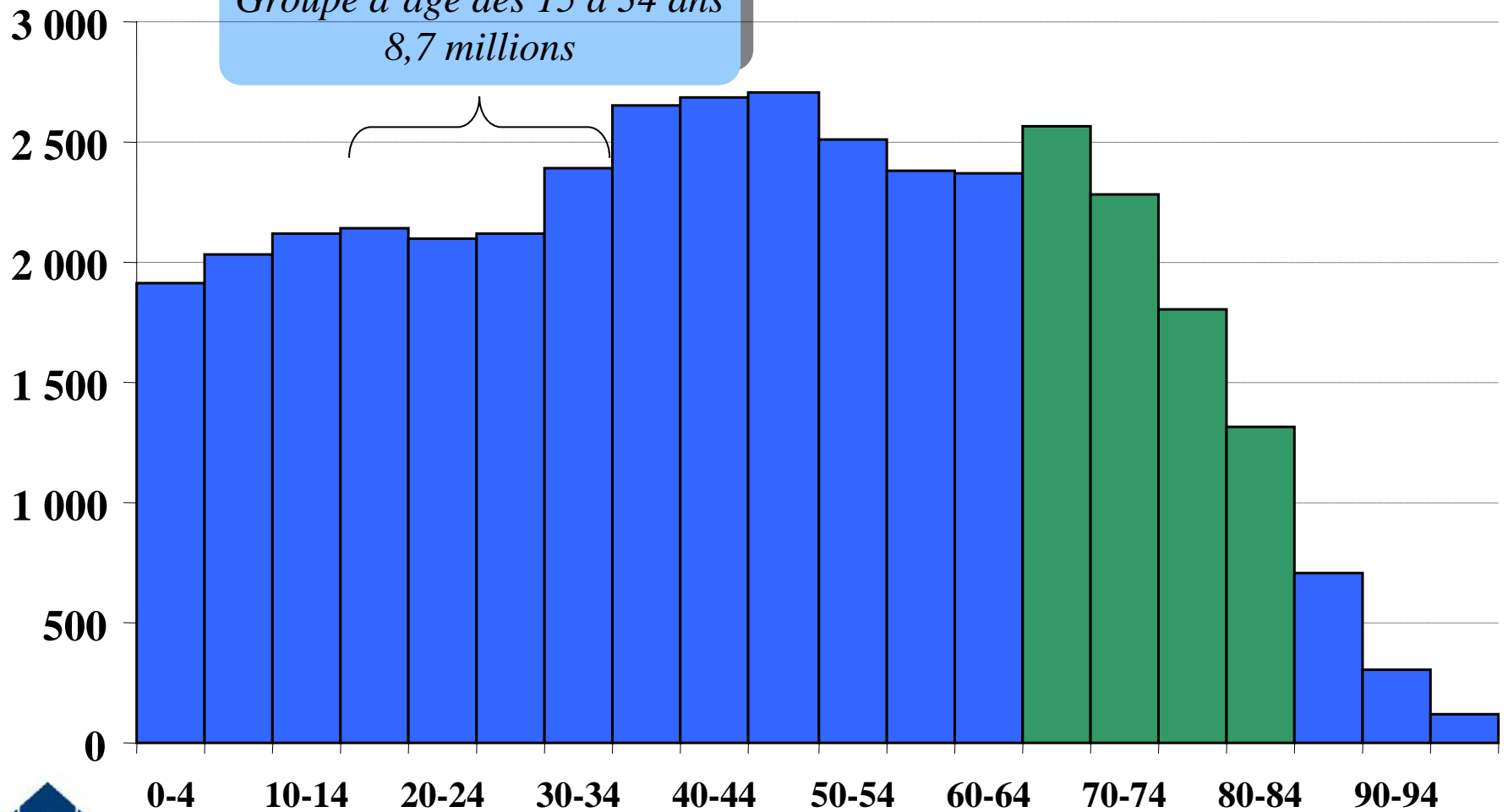
Bureau de l'actuaire en chef

Office of the Chief Actuary

Programme canadien
de prêts aux étudiants

Population canadienne en 2030

(en milliers)



BSIF
OSFI

Bureau de l'actuaire en chef

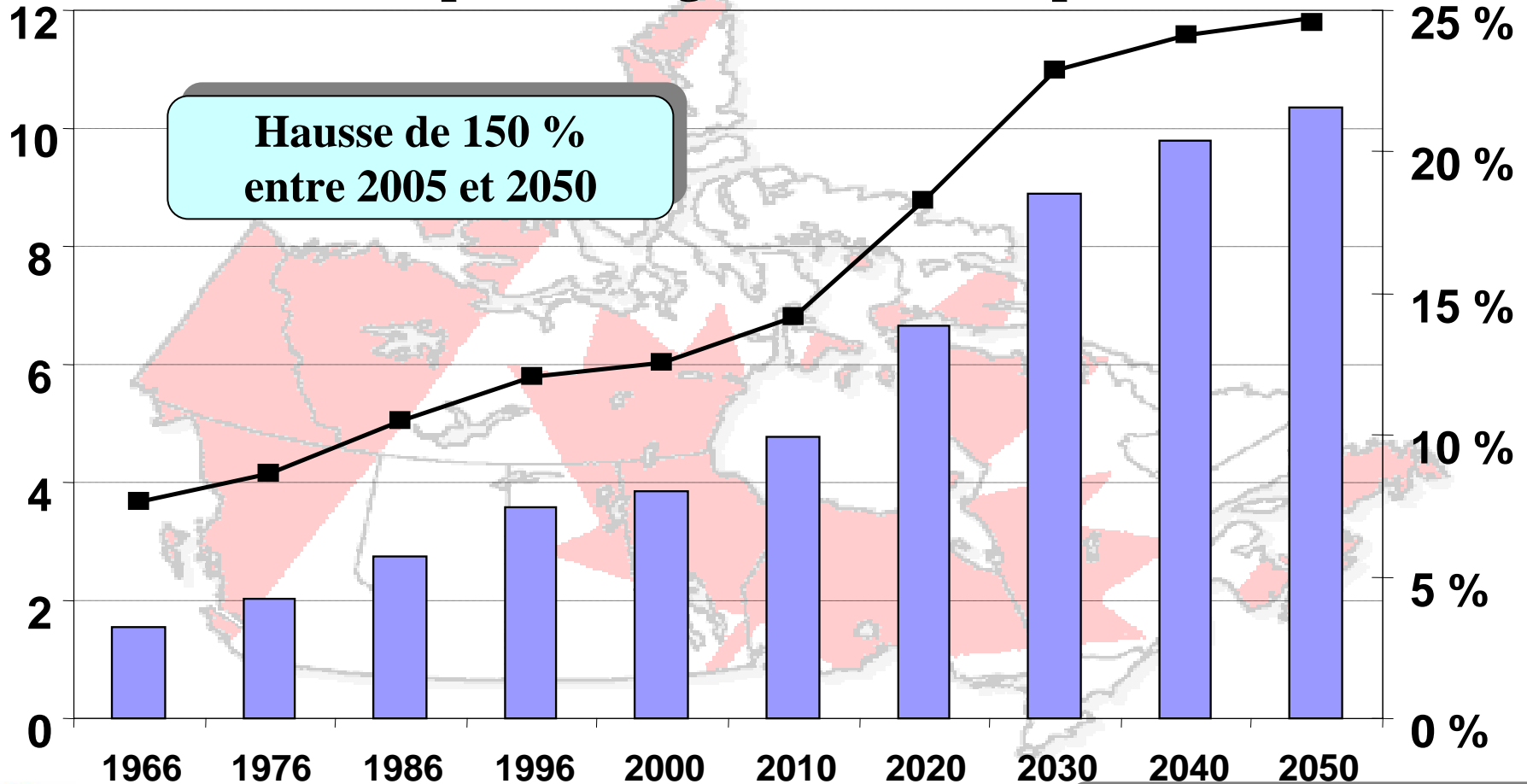
Office of the Chief Actuary

Programme canadien
de prêts aux étudiants

Vieillissement de la population canadienne

(en millions)

Population âgée de 65 ans et plus (% de la population)



Hausse de 150 %
entre 2005 et 2050

Hausse de 250 %
chez les 80 ans et plus



BSIF
OSFI

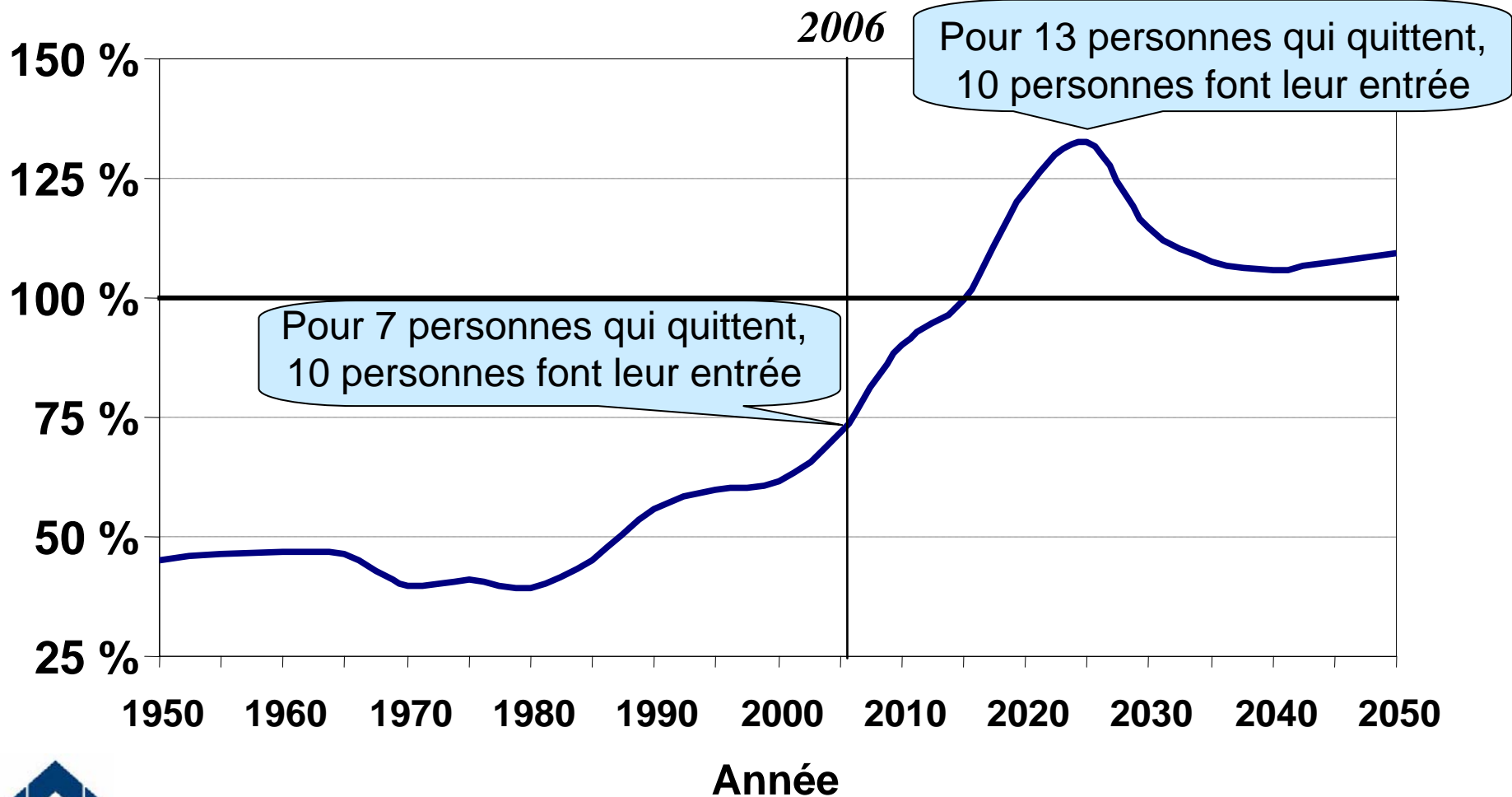
Bureau de l'actuaire en chef

Office of the Chief Actuary

Programme canadien
de prêts aux étudiants

Pénurie de main-d'œuvre future : probable ou improbable?

Ratio des 60 à 64 ans aux 20 à 24 ans



BSIF
OSFI

Bureau de l'actuaire en chef

Office of the Chief Actuary

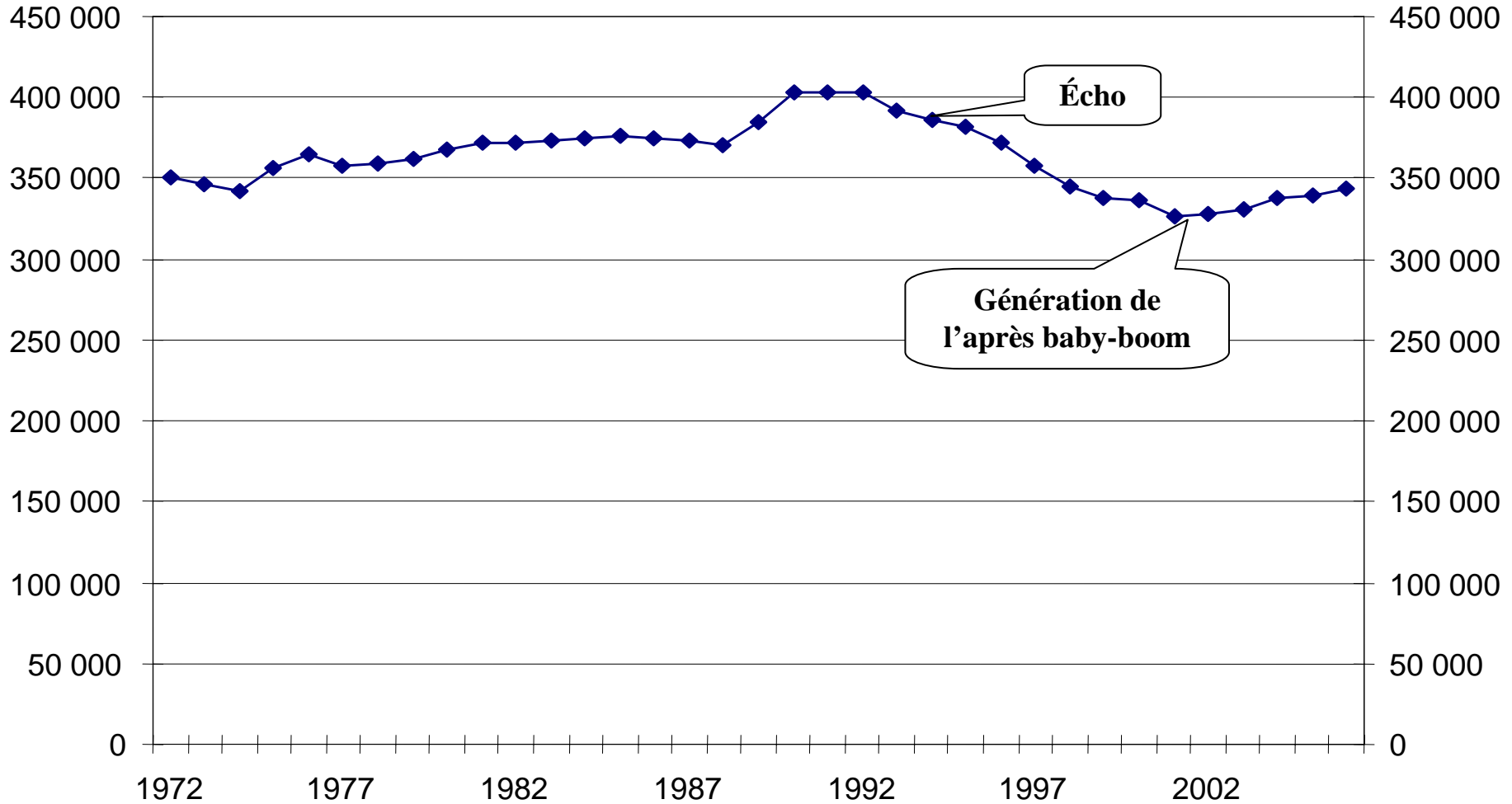
Programme canadien
de prêts aux étudiants

Situation démographique

- Analyse importante de la population actuelle
- Les personnes visées par la période de projection sont déjà nées
- Taux de fécondité (nombre de naissances)
 - Génération du baby-boom \Rightarrow Écho
 - Génération de l'après baby-boom \Rightarrow Diminution des naissances

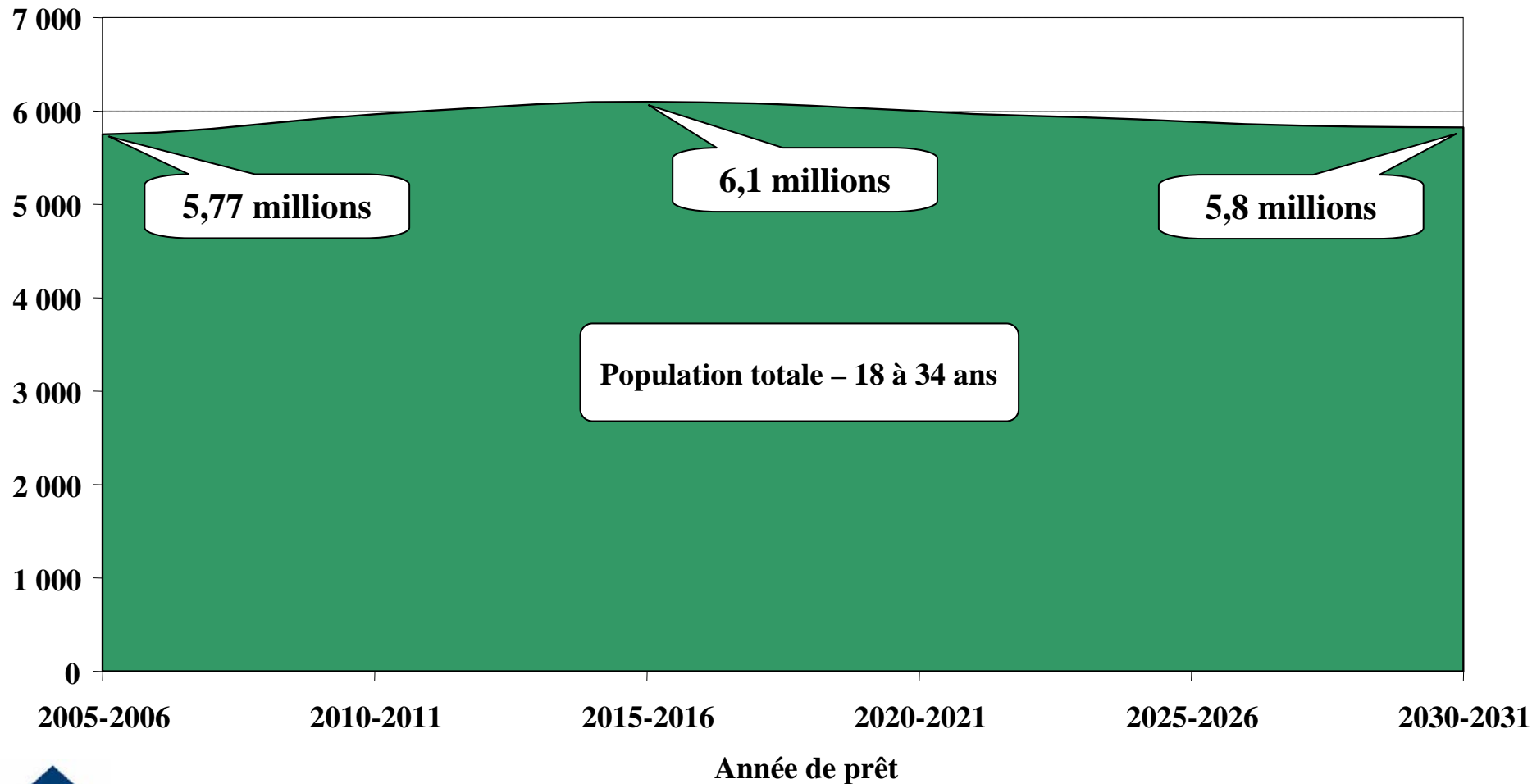


Évolution du nombre de naissances



Population âgée de 18 à 34 ans dans les provinces participantes

(en milliers)



BSIF
OSFI

Bureau de l'actuaire en chef

Office of the Chief Actuary



Transition entre l'école et le monde du travail

- À mesure que les baby boomers prendront leur retraite, de plus en plus de pression s'exercera sur la population étudiante en vue de les remplacer.
- Les étudiants demeureront moins longtemps à l'université ou au collège en raison des emplois intéressants auxquels ils auront accès.
- Plus d'étudiants fraîchement sortis de l'école entreront sur le marché du travail et les taux de participation des jeunes continuera d'augmenter.



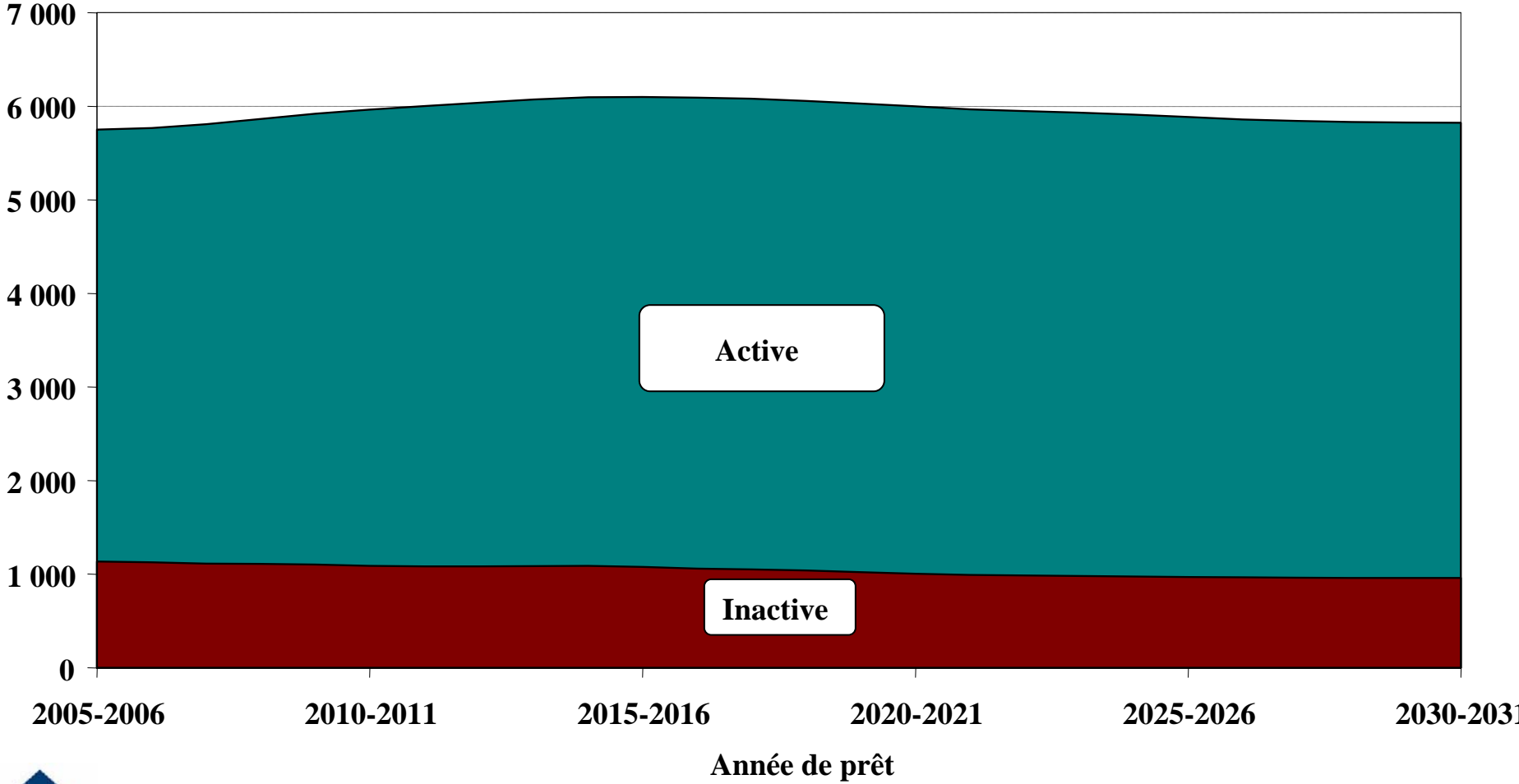
Taux de participation, Canada (les deux sexes)

Année	Groupe d'âge			
	15 à 19 ans	20 à 24 ans	25 à 29 ans	30 à 34 ans
1996	0,48	0,76	0,84	0,85
2006	0,54	0,79	0,86	0,87
2015	0,56	0,80	0,86	0,87
2030	0,56	0,81	0,88	0,90



Groupe d'âge des 18 à 34 ans, selon les composantes de la main-d'œuvre pour les provinces participantes

(en milliers)



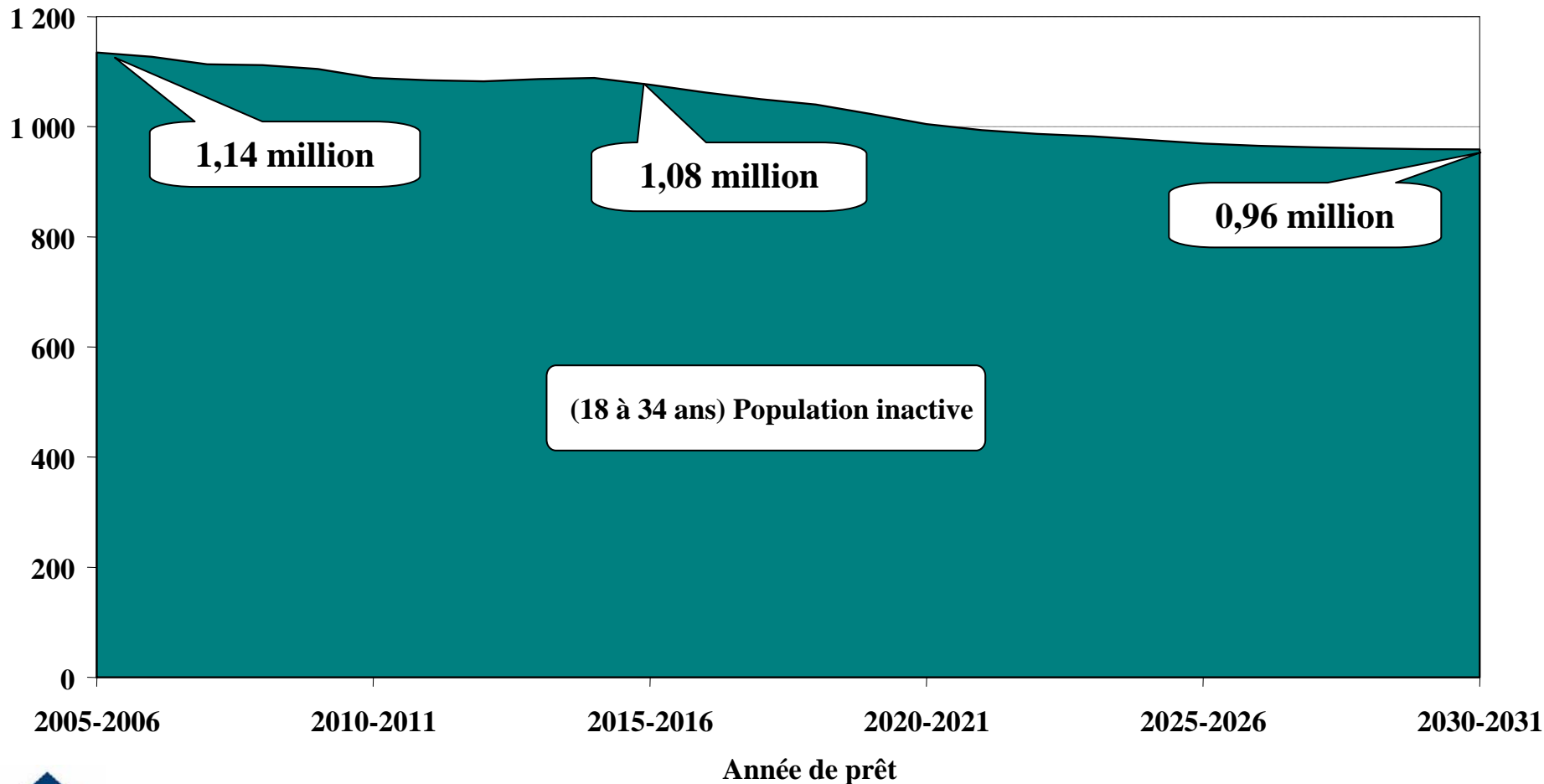
Bureau de l'actuaire en chef

Office of the Chief Actuary



Population inactive (18 à 34 ans) pour les provinces participantes

(en milliers)



BSIF
OSFI

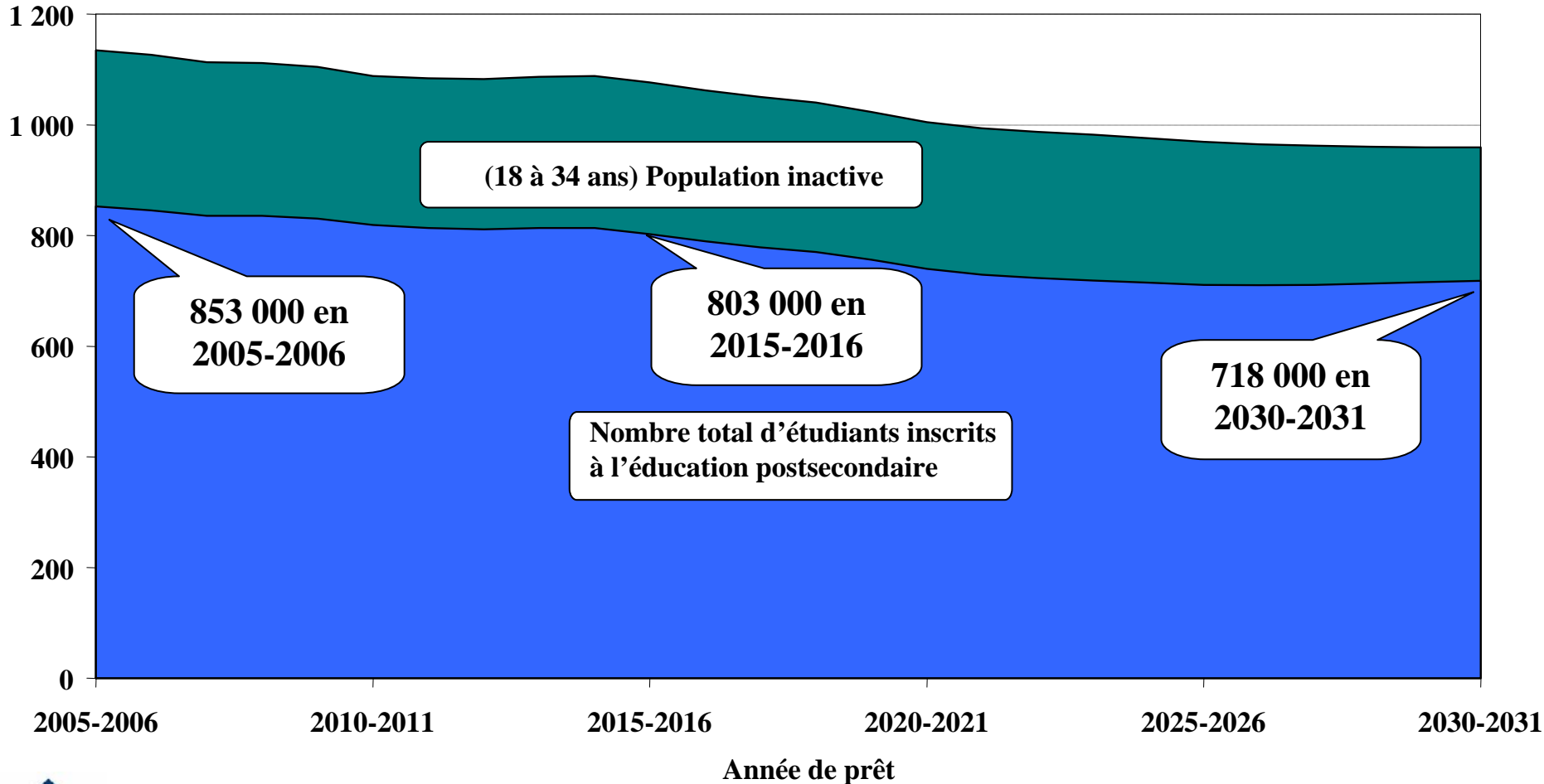
Bureau de l'actuaire en chef

Office of the Chief Actuary



Inscription à l'éducation postsecondaire à temps plein (18 à 34 ans)

(en milliers)



BSIF
OSFI

Bureau de l'actuaire en chef

Office of the Chief Actuary



Sommaire – Passé

- Génération du baby-boom \implies influence majeure
- Influence de la transition entre l'école et le monde du travail
 - Années 90 : population plus susceptible de faire des études
 - Piètres conditions du marché du travail
- Transition accrue entre l'école et le monde du travail
- Marché du travail toujours difficile mais s'améliore
- Taux de chômage le plus faible au cours des 30 dernières années



Sommaire – Avenir

- Faible croissance de la main-d'œuvre (prévision)
- Davantage d'occasions d'emploi pour les jeunes
- Plus courte transition entre l'école et le monde du travail
- On s'attend à ce que les inscriptions chutent de 16 % au cours des 25 prochaines années

